

**TÜRKİYE
YÜZYILI**



**T.C.
İMAMOĞLU KAYMAKAMLIĞI
İMAMOĞLU BİLİM VE SANAT MERKEZİ MÜDÜRLÜĞÜ**



2024-2028 STRATEJİK PLANI

İSTİKLALMARŞI

Korkma, sönmez bu şafaklarda yüzen al sancak;
Sönmeden yurdumun üstünde tüten en son ocak.
O benim milletimin yıldızıdır, parlayacak;
O benimdir, o benim milletimindir ancak.

Çatma, kurban olayım, çehreni ey nazlı hilal!
Kahraman ırkıma bir gül! Ne bu şiddet, bu celal?
Sana olmaz dökülen kanlarımız sonra helal...
Hakkıdır Hakk'a tapan milletimin istiklal!

Ben ezelden beridir hür yaşadım, hür yaşarım.
Hangi çılgın bana zincir vuracakmış? Şaşarım!
Kükremiş sel gibiyim, bendimi çiğner, aşarım.
Yırtarım dağları, enginlere sığmam taşarım.

Garbin afakını sarmışsa çelik zırhlı duvar,
Benim iman dolu göğsüm gibi serhaddim var.
Utusun, korkma! Nasıl böyle bir imanı boğar,
"Medeniyet!" dediğin tek dişi kalmış canavar?

Arkadaş! Yurduma alçakları uğratma sakın.
Siper et gövdeni, dursun bu hayasızca akın.
Doğacaktır sana va'dettiği günler Hakk'ın...
Kim bilir, belki yarın, belki yarından da yakın.

Bastığın yerleri "toprak!" diyerek geçme, tanı:
Düşün altındaki binlerce kefensiz yatanı.
Sen şehit oğlusun, incitme, yazıktır atanı:
Verme, dünyaları alsan da, bu cennet vatanı.

Kim bu cennet vatanın uğruna olmaz ki feda?
Şüheda fışkıracak toprağı sıksan, şüheda!
Canı, cananı bütün varımı alsın da Huda,
Etmesin tek vatanımdan beni dünyada cüda.

Ruhumun senden, İlahi, şudur ancak emeli:
Değmesin mabedimin göğsüne namahrem eli.
Bu ezanlar ezanlar-ki şahadetleri dinin temeli
Ebedi yurdumun üstünde benim inlemeli.

O zaman vecd ile bin secde eder-varsa-taşım,
Her cerihamdan, İlahi, boşanıp kanlı yaşım,
Fışkırır ruh-ı mücerred gibi yerden na'sım;
O zaman yükselerek arşa değer belki başım.

Dalgalar sen de şafaklar gibi ey şanlı hilal!
Olsun artık dökülen kanlarımın hepsi helal!
Ebediyen sana yok, ırkıma yok izmihlal:
Hakkıdır, hür yaşamış bayrağımın hürriyet;
Hakkıdır, Hakk'a tapan, milletimin istiklal!

Mehmet AKİF ERSOY

*Öğretmenler;
Yeni Nesil Sizin
Eseriniz Olacaktır.*

H. Öztürk



GENÇLİĞE HİTABE

Ey Türk gençliği! Birinci vazifen, Türk İstiklalini, Türk cumhuriyetini, ilelebet, muhafaza ve müdafaa etmektir.

Mevcudiyetinin ve istikbalinin yegane temeli budur. Bu temel, senin, en kıymetli hazinedir. İstikbalde dahi, seni, bu hazineden, mahrum etmek isteyecek, dahili ve harici, bedhahların olacaktır. Bir gün, istiklal ve cumhuriyeti müdafaa mecburiyetine düşersen, vazifeye atılmak için, içinde bulunacağın vaziyetin imkan ve şeraitini düşünmeyeceksin! Bu imkan ve şerait, çok namüsaait bir mahiyette tezahür edebilir. İstiklal ve cumhuriyetine kastedecek düşmanlar, bütün dünyada emsali görülmemiş bir galibiyetin müstesili olabilirler. Cebren ve hile ile aziz vatanın, bütün kaleleri zapt edilmiş, bütün tersanelerine girilmiş, bütün orduları dağıtılmış ve memleketin her köşesi bilfiil işgal edilmiş olabilir. Bütün bu şeraitten daha elim ve daha vahim olmak üzere, memleketin dahilinde, iktidara sahip olanlar gaflet ve dalalet ve hatta hiyanet içinde bulunabilirler. Hatta bu iktidar sahipleri şahsi menfaatlerini, müstevlerin siyasi emelleriyle tevhit edebilirler. Millet, fakr u zaruret içinde harap ve bitap düşmüş olabilir.

Ey Türk istikbalinin evladı! İşte, bu ahval ve şerait içinde dahi, vazifen; Türk istiklal ve cumhuriyetini kurtarmaktır! Muhtaç olduğun kudret, damarlarındaki asil kanda, mevcuttur!

H. Öztürk

SUNUŞ

İmamođlu Bilim ve Sanat Merkezi, Özel Eđitim Rehberlik ve Danıřma Hizmetleri Genel M¼d¼rl¼đ¼n¼n 17.09.2021 tarihli ve 32178017 sayılı bakanlık oluru ile hizmete aılmıřtır. Merkezimiz 2022-2023 eđitim ¼đretim yılında eđitim ¼đretim hizmetine bařlamıřtır.

Kurumlarımızın gelecekte dođabilecek fırsatlar ve oluřabilecek risklere hazırlıklı olabilmesi iin dođru stratejiler geliřtirmesine, bu stratejileri etkin bir řekilde uygulamasına ihtiyaı vardır. 2024-2028 Stratejik planımız bu hedefler dođrultusunda katılımcı y¼ntemler ile hazırlanmıřtır. Her eđitim ve ¼đretim yılı sonunda hedeflere ne kadar ulařıldıđı ile ilgili geliřim planları hazırlanacak, ulařılan hedefler belirlenecek, aksaklıklar ortaya konulacak, gereken tedbirler zamanında alınacaktır.

İmamođlu Bilim ve Sanat Merkezi olarak hazırladıđımız bu plan ıřıđında, Bakanlıđımızın bize verdiđi misyonun sorumluluđunda d¼nden bug¼ne, bug¼nden yarına ¼đrencilerimizin hayatlarına y¼n verdiđimizin bilincinde elimizden gelenin en iyisini yapmaya devam edeceđiz. Merkezimizin ilemizde ¼zel yetenekli ocuklara eđitim veren tek kurum olması, t¼m merkez alıřmalarımızda itici g¼ olarak kabul edilmekte ve merkezimizin personelinin bu konudaki bilincinin, sorumluluđunun artmasına sebep olmaktadır.

2024-2028StratejikPlanının hazırlık s¼recinde emeđi geen t¼m mesai arkadařlarıma teřekk¼r ederim.



Muhammed YILDIRIM
Merkez M¼d¼r¼

SUNUŞ.....	3
BÖLÜM I: GİRİŞ VE PLAN HAZIRLIK SÜRECİ	7
Stratejik Plan Üst Kurulu ve Stratejik Plan Ekibi	7
BÖLÜM II: DURUM ANALİZİ.....	8
• Kurumsal Tarihçe	9
• Uygulanmakta Olan Stratejik Planın Değerlendirilmesi	11
• Yasal Yükümlülükler ve Mevzuat Analizi	11
• Üst Politika Belgeleri Analizi	13
• Faaliyet Alanları ile Ürün ve Hizmetlerin Belirlenmesi	15
• Paydaş Analizi	18
• Paydaşların Önceliklendirilmesi.....	20
• Paydaşların Değerlendirilmesi	21
• Paydaş Görüşlerinin Alınması ve Değerlendirilmesi	22
• Öğrenci Anketi Sonuçları:	23
• Öğretmen Anketi Sonuçları:	24
• Veli Anketi Sonuçları:.....	25
• Okul/Kurum İçi Analiz	26
• Teşkilat Yapısı	26
• İmamoğlu Bilim ve Sanat Merkezi'nin Mevcut Durumu: Temel İstatistikler.....	27
• Merkezimiz Bina ve Alanları	29
• Çalışan Bilgileri.....	30

• Sınıf ve Öğrenci Bilgileri.....	30
• Donanım ve Teknolojik Kaynaklarımız.....	31
• Gelir ve Gider Bilgisi.....	31
• GZFT(Güçlü,Zayıf,Fırsat,Tehdit)ANALİZİ	32
• PESTLE Analizi	35
• Tespit ve İhtiyaçların Belirlenmesi.....	37
• Gelişim ve Sorun Alanlarımız	38
BÖLÜM III: MİSYON, VİZYON VE TEMEL DEĞERLER	39
• Misyon	39
• Vizyon	39
• Temel Değerler	39
BÖLÜM IV: AMAÇ, HEDEF VE EYLEMLER.....	41
BÖLÜM V. MALİYETLENDİRME	48
BÖLÜM VI. İZLEME VE DEĞERLENDİRME	49
Tablo/ Şekil Ve Grafikler	50
Tablo-1. Stratejik Plan Üst Kurulu ve Stratejik Plan Ekibi Bilgileri	07
Tablo.2: Mevzuat Analizi Tablosu.....	12
Tablo.3: Üst Politika Belgeleri Analizi	14
Tablo.4:Faaliyet Alanı - Ürün/Hizmet Listesi	15
Tablo.5:Paydaş Listesi.....	19
Tablo.6: Paydaşların Önceliklendirilmesi.....	20
Tablo.7:Paydaş-Ürün/Hizmet Matrisi	21

Tablo-8. Paydaş Görüşlerinin Alınmasına İlişkin Çalışmalar	22
Tablo.9:Öğrenci Anketi Sonuçları	23
Tablo.10: Öğretmen Anketi Sonuçları	24
Tablo.11: Veli Anketi Sonuçları.....	25
Tablo 12: Temel Bilgiler Tablosu	27
Tablo13. Kurum İçi Analiz İçerik Tablosu.....	28
Tablo.14:Okul Bölümleri ve Özel Alanlar Bilgileri Tablosu	29
Tablo.15:Çalışan Bilgileri Tablosu	30
Tablo.16:Program ve Öğrenci Bilgileri.....	30
Tablo.17: Teknolojik Kaynaklar Tablosu	31
Tablo.18:Gelir-Gider Tablosu	31
Tablo 19: Amaç/Hedef Maliyet Analiz Tablosu	48
Şekil 1: Teşkilat Şeması.....	26

BÖLÜM I: GİRİŞ VE PLAN HAZIRLIK SÜRECİ

2024-2028 dönemi stratejik plan hazırlanma süreci Strateji Geliştirme Kurulu ve Stratejik Plan Ekibinin oluşturulması ile başlamıştır. Ekip tarafından oluşturulan çalışma takvimi kapsamında ilk aşamada durum analizi çalışmaları yapılmış ve durum analizi aşamasında, paydaşlarımızın plan sürecine aktif katılımını sağlamak üzere paydaş anketi, toplantı ve görüşmeler yapılmıştır.

Durum analizinin ardından geleceğe yönelim bölümüne geçilerek okulumuzun amaç, hedef, gösterge ve stratejileri belirlenmiştir. Bu stratejiler belirlenirken Adana İl MEM 2024-2028 Stratejik planından ve İmamoğlu İlçe MEM 2024-2028 Stratejik planından yararlanılmıştır.

Stratejik planlama doğrultusunda bir organizasyon olarak kurumumuzun gelecekte varmak istediği ölçülebilir hedefleri ve bu hedeflere nasıl ulaşılabileceği, bulunduğumuz nokta ile ulaşmayı arzu ettiğimiz durum arasındaki yolu gösteren süreç, analiz edilmeye çalışılmıştır. Çalışmaları yürüten ekip ve kurul bilgileri Tablo.1'de verilmiştir.

Stratejik Plan Üst Kurulu ve Stratejik Plan Ekibi

Tablo-1. Stratejik Plan Üst Kurulu ve Stratejik Plan Ekibi Bilgileri

Üst Kurul Bilgileri		Ekip Bilgileri	
AdıSoyadı	Unvanı	AdıSoyadı	Unvanı
Muhammed YILDIRIM	Müdür	Osman KILINÇ	Müdür Yardımcısı
Osman KILINÇ	Müdür Yardımcısı		Öğretmen
Osman DEVECİ	Okul Aile Bir. Başkanı	Suat TAHTA	Okul Aile Bir. Yön. Kur. Üyesi
		Kazım ÖLÇER	Okul Aile Bir. Yön. Kur. Üyesi

BÖLÜM II: DURUM ANALİZİ

Durum analizi bölümünde merkezimizin mevcut durumu ortaya konularak neredeyiz sorusuna yanıt bulunmaya çalışılmıştır. Bu kapsamda merkezimizin kısa tanıtımı, merkez künyesi ve temel istatistikleri, paydaş analizi ve görüşleri ile merkezimizin Güçlü Zayıf Fırsat ve Tehditlerinin ele alındığı (GZFT) VE PESTLE analizlerine yer verilmiştir.

Stratejik planlama sürecinin ilk adımı olan durum analizi, kurumumuzun “neredeyiz?” sorusuna cevap vermektedir. Kurumumuzun geleceğe yönelik amaç, hedef ve stratejiler geliştirebilmesi için öncelikle mevcut durumda hangi kaynaklara sahip olduğu yada hangi yönlerinin eksik olduğu ayrıca, kurumumuzun kontrolü dışındaki olumlu ya da olumsuz gelişmelerin neler olduğu değerlendirilmiştir. Dolayısıyla bu analiz, kurumumuzun kendisini ve çevresini daha iyi tanımasına yardımcı olacak ve stratejik planın sonraki aşamalarından daha sağlıklı sonuçlar elde edilmesini sağlayacaktır.

Durum analizi bölümünde, aşağıdaki hususlarla ilgili analiz ve değerlendirmeler yapılmıştır;

- Kurumsal tarihçe
- Uygulanmakta olan planın değerlendirilmesi
- Mevzuat analizi
- Üst politika belgelerinin analizi
- Faaliyet alanları ile ürün ve hizmetlerin belirlenmesi
- Paydaş analizi
- Kuruluş içi analiz
- Dış çevre analizi (Politik, ekonomik, sosyal, teknolojik, yasal ve çevresel analiz)

- Güçlü ve zayıf yönler ile fırsatlar ve tehditler(GZFT) analizi
- Tespit ve ihtiyaçların belirlenmesi

- **Kurumsal Tarihçe**

Merkezimiz Özel Eğitim ve Rehberlik Hizmetleri Genel Müdürlüğünün 17.09.2021 tarihli ve 32178017 sayılı bakanlık oluru ile İmamoğlu İmam Hatip Ortaokulu Son katında açılmıştır. Daha sonra Emniyet Müdürlüğü tarafından kullanılan ve mülkiyeti YİKOB'a(Yatırım İzleme Daire Başkanlığı) ait olan binanın zemin katı merkezimize tahsil edilmiştir. Daha sonra binanın tamamının tahsili gerçekleştirilmiştir ve hizmete açılmıştır. Merkezimiz 2022-2023 eğitim öğretim yılında eğitim öğretim yılında 4 öğrencisi ile hizmetine başlamıştır. Kayıt alanı Aladağ ve İmamoğlu ilçeleri olan merkezimiz 7 öğrenci ile eğitim öğretime devam etmektedir.

Vizyon: Bir “Mükemmeliyet Merkezi” kurma hedefi, eğitim anlayışı, öğrencileri ve öğretmenleri ile mensubu olmaktan gurur duyulan, örnek bir eğitim kurumu olarak Türkiye’de saygıyla tanınmaktır.

Misyon: İmamoğlu Bilim ve Sanat Merkezi’nin varlık nedeni bilim, teknoloji ve sanatta bilginin sınırlarını genişletmek ve uygulamaları ile İmamoğlu ve Aladağ ilçesinin özel yetenekli çocuklarının ihtiyaçlarına cevap vermektir.

Merkezimiz halen Cumhuriyet Mahallesi 79 Sokak No:18 İmamoğlu-Adana adresinde 2 idareci, 0 öğretmen, 1 yardımcı hizmetler sınıfı(TYP Temizlik Personeli) ile 7 öğrenciye hizmet vermeye devam etmektedir. Merkezimizde 1 Müdür Odası, 1 Müdür Yardımcısı Odası, 1 Rehberlik Odası, 1 Robotik ve Yazılım Atölyesi, 1 Resim Atölyesi, 1 Destek Atölyesi, 1 Fen Bilimleri Atölyesi, bulunmaktadır.



İmamoğlu ve Aladağ ilçesinde ilkokullar farklı devrelerde hizmet verdiklerinden hem tamgün, hem sabahçı hem de öğlenci devrelerde örgün eğitime devam eden öğrencilerimiz bulunmaktadır. Bu nedenle öğrenciler merkezimizde sabah, akşam ve hafta sonu gruplarında etkinliklere katılmaktadır. Etkinlik ve atölye çalışmalarımız sabah 08:20-11:10 saatleri arasında, öğle 13:40-16:30 ve akşam ise 17:00-19.50 saatleri arasında yapılmaktadır. Hafta sonu sadece Cumartesi günleri 09.00-16:00saatleri arasında faaliyet yürütülmektedir.

- **Uygulanmakta Olan Stratejik Planın Değerlendirilmesi**

Merkezimiz 2019-2023 stratejik plan döneminin son yılı olan, 2022-2023 eğitim öğretim yılında faaliyete geçmiştir. Bakanlığımızca 2024-2028 stratejik plan hazırlık çalışmalarının başlatıldığı bu dönemde öğrenci-öğretmen sayısının azlığından kaynaklı kurumsal kapasitemizin sınırlılıkları nedeniyle sadece 1 yıllık dönem için stratejik plan hazırlanmıştır. Bu stratejik planın izleme değerlendirme çalışmaları yürütülerek üst kurumlara bildirimler yapılmıştır.

- **Yasal Yükümlülükler ve Mevzuat Analizi**

İmamoğlu Bilim ve Sanat Merkezi Müdürlüğü, İl ve İlçe Milli Eğitim Müdürlüğümüzün tabi olduğu tüm yasal yükümlülüklere uymakla mükelleftir. Millî Eğitim Bakanlığının devlet adına üstlendiği sorumluluğun yerine getirilmesi, kanun, tüzük, yönetmelik, yönerge, genelge ve emirler doğrultusunda sorumlulukları kanun ve yönetmeliklerde açıkça tanımlanmıştır. Sarıçam Bilim ve Sanat Merkezi Müdürlüğünün yasal yetki, görev ve sorumlulukları başta T.C. Anayasası olmak üzere 14/6/1973 tarihli ve 1739 sayılı Millî Eğitim Temel Kanunu ve 573 Sayılı Özel Eğitim Hakkında Kanun Hükmünde Kararname, MEB Özel Eğitim Hizmetleri Yönetmeliği ve MEB Bilim ve Sanat Merkezleri Yönergesi hükümlerine göre belirlenmiştir. Tablo.2’de ayrıca gösterilmiştir.

Tablo.2: Mevzuat Analizi Tablosu

Yasal Yükümlülük	Yasal Dayanak	Tespitler	İhtiyaçlar
<ul style="list-style-type: none">• Merkezimizde tablonun “Yasal Dayanak” başlığı altında sıralanan Kanun, Kanun Hükmünde Kararname, Tüzük, Genelge ve Yönetmeliklerdeki ilgili hükümleri yerine getirmek• “Eğitim-öğretim hizmetleri, insan kaynaklarının gelişimi, halkla ilişkiler, stratejik plan hazırlama, stratejik plan izleme değerlendirme süreci işve işlemleri” faaliyetlerini yürütmek.• Resmi kurum ve kuruluşlar, sivil toplum kuruluşları ve özel sektörle mevzuat hükümlerine aykırı olmamak ve faaliyet alanlarını kapsamak koşuluyla protokoller ve diğer işbirliği çalışmalarını yürütmek• BİLSEM’de öğrenim görmeye hak kazanan öğrencilerinin merkeze kayıt, devam devamsızlık, sosyal sorumluluk çalışmaları vb. iş ve işlemleri	<ul style="list-style-type: none">• T.C. Anayasası• 1739 Sayılı Millî Eğitim Temel Kanunu• 652 Sayılı MEB Teşkilat ve Görevleri Hakkındaki Kanun Hükmünde Kararname• 222 Sayılı Millî Eğitim Temel Kanunu• 657 Sayılı Devlet Memurları Kanunu• 5442 Sayılı İl İdaresi Kanunu• 3308 Sayılı Mesleki Eğitim Kanunu• 4306 Sayılı Zorunlu İlköğretim ve Eğitim Kanunu• 5018 sayılı Kamu Mali Yönetimi ve Kontrol Kanunu• MEB Personel Mevzuat Bülteni• MEB Millî Eğitim Müdürlükleri Yönetmeliği• Millî Eğitim Bakanlığı Rehberlik ve Psikolojik Danışma Hizmetleri Yönetmeliği• Kamu İdarelerinde Stratejik Planlamaya İlişkin Usul ve Esaslar Hakkındaki Yönetmelik• İlköğretim Kurumları Yönetmeliği• Sosyal Etkinlikler Yönetmeliği• MEB Eğitim Kurulları ve Zümreleri Yönergesi	<ul style="list-style-type: none">• Müdürlüğümüzün hizmetlerini mevzuattaki hükümlere uygun olarak yürütmektedir.• Diğer kurumlarla işbirliği gerektiren çalışmalarda, gerek tabi olduğumuz mevzuat gerekse diğer kurumların mevzuatları arasında uyumsuzluk ortaya çıkabilmektedir.• Tabi olduğumuz mevzuatın kapsamı, Müdürlüğümüzün yetkilerini çeşitlendirmekle birlikte sınırlamaktadır.• Kurumsal kültürümüz, mevzuatta sık yaşanan değişikliklere hazırlıklı olmasına rağmen öğrenci ve velilerimizden oluşan paydaşlarımız, yeni ve farklı çalışmalara uyuma direnç göstermektedir.• Öğrenci velilerinin eğitim sürecinde katılımcı rolünü destekleyen ancak eğitim faaliyetlerine müdahale alanını sınırlandıran mevzuat hükümlerine yer verilmelidir.	<ul style="list-style-type: none">• Diğer kurumlarla işbirliğinde, yetki alanının genişletilmesi• Mevzuat itibarıyla Okul Müdürlerinin yetkilerinin artırılması• Eğitim uygulamaları konusunda ulusal düzeyde tanıtım çalışmaları yaparak öğrenci ve velilerinin bilgilendirilmesi• Mevzuatta ihtiyaç duyulan değişikliklerde “yenileme” çalışmalarına yer verilmesi• Öğrenci velilerinin eğitim faaliyetlerine müdahale alanlarının sınırlandırılması için yasal tedbirlerin alınması• Mevzuatın, çalışanların kendilerini güvende hissedebileceği şekilde yeniden düzenlenmesi

• Üst Politika Belgeleri Analizi

İmamoğlu Bilim ve Sanat Merkezi Müdürlüğüne görev ve sorumluluk yükleyen amir hükümlerin tespit edilmesi için tüm üst politika belgeleri ayrıntılı olarak taranmış ve bu belgelerde yer alan politikalar incelenmiştir. Bu çerçevede İmamoğlu Bilim ve Sanat Merkezi Müdürlüğü Stratejik Planı'nın stratejik amaç, hedef, performans göstergeleri ve stratejileri hazırlanırken aşağıda yer alan belgelerden yararlanılmıştır:

- On İkinci Kalkınma Planı
- Cumhurbaşkanlığı Yıllık Programı
- Orta Vadeli Program
- TÜBİTAK Vizyon 2023 Eğitim ve İnsan Kaynakları Sonuç Raporu ve Strateji Belgesi
- 5018 yılı Kamu Mali Yönetimi ve Kontrol Kanunu
- Kamu İdarelerinde Stratejik Planlamaya İlişkin Usul ve Esaslar Hakkında Yönetmelik
- Devlet Planlama Teşkilatı Kamu İdareleri İçin Stratejik Planlama Kılavuzu
- MEB 2024-2028 Stratejik Plan Hazırlık Programı
- MEB Stratejik Plan Durum Analizi Raporu
- İl Millî Eğitim Müdürlüğü Stratejik Planı
- İlçe Millî Eğitim Müdürlüğü Stratejik Planı
- 67. Hükümet Programı
- 67. Hükümet Eylem Planı
- MEB Strateji Geliştirme Başkanlığının 2022/21 Nolu Genelgesi

Üst politika belgeleri ile stratejik plan ilişkisinin kurulması amacıyla üst politika belgeleri tablosu oluşturulmuştur.

Tablo.3: Üst Politika Belgeleri Analizi

Üst Politika Belgesi	İlgili Bölüm/Referans	Verilen Görev/İhtiyaçlar
5018 sayılı Kamu Mali Yönetimi ve Kontrol Kanunu	9. Madde ve 41. Madde	Kurum Faaliyetlerinde bütçenin etkin ve verimli kullanımı Stratejik Plan Hazırlama İzleme ve Değerlendirme Çalışmaları
Kamu İdarelerinde Stratejik Plan Hazırlamaya İlişkin Usul ve Esaslar Hakkında Yönetmelik	Tümü	5 yıllık hedefleri içeren Stratejik Plan hazırlanması
Orta Vadeli Program	Tümü	Bütçe çalışmaları
MEB Kalkınma Plan Politika Önerileri	Önerilen politikalar	Hedef ve stratejilerin belirlenmesi
MEB Kalite Çerçevesi	Tümü	Hedef ve stratejilerin belirlenmesi
MEB Bütçe Yılı Sunuşu	Tümü	Bütçe çalışmaları
Öğretmen Strateji Belgesi	Tümü	Hedef ve stratejilerin belirlenmesi
OECD Raporu	Türkiye verileri	Stratejilerin belirlenmesi
MEB İstatistikleri	Örgün Eğitim İstatistikleri	Hedef ve göstergelerin belirlenmesi
Kamu İdareleri İçin Stratejik Plan Hazırlama Kılavuzu	Tümü	5 yıllık hedefleri içeren Stratejik Plan hazırlanması
MEB Stratejik Plan Hazırlık Çalışmaları Genelgesi	Tümü	2019-2023 Stratejik Planının Hazırlanması
MEB 2024-2028 Stratejik Plan Hazırlık Programı	Tümü	2019 Hazırlama Takvimi -2023 Stratejik Planı
MEB 2024-2028 Stratejik Planı	Tümü	MEB Politikaları Konusunda Taşra Teşkilatına Rehberlik
Kamu İdarelerince Hazırlanacak Performans Programları Hakkında Yönetmelik	Tümü	5 yıllık kurumsal hedeflerin her bir mali yıl için ifade edilmesi
Kamu İdarelerince Hazırlanacak Faaliyet Raporu Hakkında Yönetmelik	Tümü	Her bir mali yıl için belirlenen hedeflerin gerçekleşme durumlarının tespiti, raporlanması
Adana İl Milli Eğitim Müdürlüğü 2024-2028 Stratejik Planı	Tümü	Amaç, hedef, gösterge ve stratejilerin belirlenmesi
İmamoğlu İlçe Milli Eğitim Müdürlüğü 2024-2028 Stratejik Planı	Tümü	Amaç, hedef, gösterge ve stratejilerin belirlenme

• Faaliyet Alanları ile Ürün ve Hizmetlerin Belirlenmesi

Mevzuat analizi çıktıları dolayısıyla görev ve sorumluluklar dikkate alınarak kurumumuzun sunduğu temel ürün ve hizmetler belirlenmiştir. Belirlenen ürün ve hizmetler Tablo3'te belirtildiği gibi belirli faaliyet alanları altında toplanmıştır. Kurumun bağlı bulunduğu anayasa, kanun, tüzük, yönetmelik, genelge ve yönergeden kaynaklanan yetki, görev ve sorumluluklarına bağlı olarak kurumun yaptığı iş ve işlemler sıralanıp gruplandırılmıştır. Böylece faaliyet alanları ve sunulan hizmetler hakkında düzenlemeye gidilmiştir.

Tablo.4:Faaliyet Alanı - Ürün/Hizmet Listesi

Faaliyet Alanı	Ürün/Hizmetler
Öğretim-egitim faaliyetleri	2024-2028 Eğitim Öğretim yıllarında; <ul style="list-style-type: none">• Kurumumuzdaki öğrencilerin nakil ve kayıt işlerinin yapılması• Öğrencilerin kuruma devam ve devamsızlıkları takip edilmesi ve devam edemeyen öğrencilerin veli görüşmesi/ev ziyaretlerinin yapılması• Öğrenci BEP planlarının öğrenci ihtiyaçları doğrultusunda ve özgün biçimde yapılması• Tübitak-Teknofest vb. Proje Yarışmalarında öğrencilere Danışmanlık Yapılması• Robotik Yarışmalarına hazırlanan öğrencilere Danışmanlık Yapılması• AB Projeleri Başvuru süreçlerinin takip edilmesi• Yıllık Çerçeve planların öğretim programlarına göre ders etkinlik planlarının hazırlanıp uygulanması• Fikri ve Sınai Hakların Korunması konulu çalışmaların yürütülmesi• İş ve işlemleri etkin bir şekilde yapılacaktır.

Rehberlik faaliyetleri	<p>2024-2028 Eğitim Öğretim yıllarında;</p> <ul style="list-style-type: none"> • Öğrenci tanıma çalışmaları yapılması. • Bireysel ve grup görüşmeleri yapılması. • Oryantasyon çalışmaları yapılması. • Sosyal beceri çalışmaları yapılması. • Akademik destek çalışmaları, bireyselleştirilmiş eğitim çalışmaları yapılması. • Sosyal Medya ve İnternet oyunlarına bağımlılığı azaltmak için TBM(YEŞİLAY) Teknoloji Bağımlılığı eğitimlerinin öğrencilere, velilere, öğretmenlere yönelik olarak yapılması • Akran zorbalığı fiziksel, sözel, duygusal ve siber zorbalık hakkında Özel Eğitim ve Rehberlik Hizmetleri Genel Müdürlüğü'nün hazırlamış olduğu öğretmenlere yönelik sunumlar ve velilere yönelik sunumlar yapılması • Öğrencilere yönelik olarak arkadaş ilişkilerini geliştirme, psikososyal eğitim programının uygulanması • Velilere yönelik öğrencinin başarısını artıracak sunumlar yapılması ve velilerle bireysel görüşmeler yapılması.
------------------------	---

Faaliyet Alanı	Ürün/Hizmetler
İnsan kaynakları faaliyetleri (mesleki gelişim faaliyetleri, personel etkinlikleri...)	<p>2024-2028 Eğitim Öğretim yıllarında</p> <ul style="list-style-type: none"> • Öğretmenlerimizin mevcut bilgi ve becerilerini yeteneklerini sürekli olarak geliştirmelerine yönelik kişisel ve mesleki faaliyetlere katılımının, kurum faaliyetlerinin aksatılmaması kaydıyla desteklenmesi ve teşvik edilmesi • Bilgilendirme amaçlı konferans, paneller vb. düzenlenmesi.
Okul aile birliği faaliyetleri	<p>2024-2028 Eğitim Öğretim yıllarında</p> <ul style="list-style-type: none"> • Okul aile birliği olarak veli Kurum arasındaki iletişimi ve işbirliğini sağlayacak çalışmalar yapılması, • Okul aile Birliğinin kaynaklarının artırılması • Okul aile Birliğinin sosyal faaliyetlerinin artırılması

Öğrencilere yönelik faaliyetler	<p>2024-2028 Eğitim Öğretim yıllarında</p> <ul style="list-style-type: none">• Öğrencilerin Bir Üst programa Yönlendirme işlemlerinin yürütülmesi• Mezunların Hangi Üniversiteyi Kazandıklarını Takip Edilmesi• Üstün Yetenekliler ile İlgili Yayınları Takip Edilmesi• Öğrencilerin zihinsel becerilerini arttırmaya yönelik çalışmalar yapılması• Sınıf içi tartışma ortamı ve öğrencilerin performanslarına yönelik çalışmalar yapılması
Ölçme değerlendirme faaliyetleri	<p>2024-2028 Eğitim Öğretim yıllarında</p> <ul style="list-style-type: none">• Etkinlik Değerlendirme Çalışmaları• Derslere Göre Form Düzenlenmesi• Ölçme ve değerlendirme alanındaki yeniliklerin takibi yapılarak öğretmenlerin ihtiyaç duydukları ölçme değerlendirme konusu başlıklarında hizmet içi eğitimlere katılımları teşvik edilmesi
Öğrenme ortamlarına yönelik faaliyetler	<p>2024-2028 Eğitim Öğretim yıllarında</p> <ul style="list-style-type: none">• Tüm laboratuvarlarımızın/atölyelerimizin malzeme eksikliklerinin tamamlanarak öğrenme ortamlarının geliştirilmesi• Çok amaçlı salonun oluşturulması.• Öğretmenler Odası oluşturulması• Çok amaçlı salonun oluşturulması.• Kütüphanenin oluşturulması ve kütüphanedeki kitap sayısının artırılması• Bahçe düzeninin yapılması (öğrenci yaş gruplarına uygun sporsahalarının yapılması.)• Kuruma müstakil bir hizmet binası kazandırılması için çalışmalar yapılması

- **Paydaş Analizi**

Paydaş analizi, katılımcılığı sağlamanın en önemli aracıdır. İdarenin etkileşim içerisinde olduğu tarafların stratejik planla ilgili görüşlerinin dikkate alınması, kurum hizmetlerinden yararlananların ihtiyaçları doğrultusunda şekillendirilmesi ile stratejik planın paydaşlar tarafından sahiplenilmesini ve başarı düzeyinin artırılmasını sağlar. Eğitim açısından paydaş, bir okulun veya kurumun ürün ve hizmetleriyle ilgisi olan, kurumdan doğrudan veya dolaylı, olumlu ya da olumsuz yönde etkilenen veya kurumu etkileyen tüm tarafları içerir. Her bir paydaşın rolü kurumun gelişimi için çok önemlidir. Başarılı bir kurumun en hayati bileşeni, tüm paydaşların olumlu katılımıdır. Paydaşlar iç paydaşlar ve dış paydaşlar olarak sınıflandırılır.

İç paydaşlar, kurumda gerçekleşen her faaliyetten doğrudan etkilenen veya bir faaliyeti iletme/yavaşlatma etkisine sahip olanlardır. Kurumun bir parçası olan bireyleri ifade eder. Kurum müdürü, müdür yardımcıları, öğretmenler, öğrenciler, destek personeli ve okul aile birliği üyeleri iç paydaşlara örnek olarak verilebilir.

Dış paydaşlar, kurumun bir parçası olmayan ancak okulda gerçekleşen her faaliyetten dolaylı olarak etkilenen, bağlı/ilişkili/ilgili kişi, grup ya da kurumları ifade eder. Kurumun dış paydaşları; veliler, il ve ilçe millî eğitim müdürlükleri, Valilik, kamu kurum ve kuruluşları, muhtarlar, sivil toplum ve özel sektör kuruluşları vb. olarak sıralanabilir.

Kurumumuzun temel paydaşları öğrenci, veli ve öğretmendir. Bununla birlikte eğitimin dışsal etkisi sebebiyle okul çevresinde etkileşim içinde olunan geniş bir paydaş kitlesi bulunmaktadır. Paydaşlarımızın görüşleri anket, toplantı, dilek ve istek kutuları, elektronik ortamda iletilen önerilerde dâhil olmak üzere çeşitli yöntemlerle sürekli olarak alınmaktadır.

Kurumumuzun faaliyet alanları dikkate alınarak, kurumumuzun faaliyetlerinden yararlanan, faaliyetlerden doğrudan/dolaylı ve olumlu/olumsuz etkilenen veya kurumumuzun faaliyetlerini etkileyen paydaşlar (kişi, grup veya kurumlar) tespit edilmiştir

Tablo.5:Paydaş Listesi

Paydaş Adı	İç Paydaş	Dış Paydaş
Adana İl Milli Eğitim Müdürlüğü		√
İmamoğlu Kaymakamlığı		√
İmamoğlu İlçe Milli Eğitim Müdürlüğü		√
Aladağ İlçe Milli Eğitim Müdürlüğü		√
Adana İlindeki Bilim Sanat Merkezleri		√
Merkez Müdürlüğümüz	√	
Öğretmenlerimiz	√	
Öğrencilerimiz	√	
Velilerimiz	√	
Personelimiz	√	
İlçe Emniyet Amirliği		√
İlçe Toplum Sağlığı Merkezi		√
Diğer Eğitim Kurumları		√
Özel Sektör		√
Sivil Toplum Kuruluşları		√
İlçe Belediye Başkanlığı		√
Diğer Kurum ve Kuruluşlar		√

- **Paydaşların Önceliklendirilmesi**

Paydaşların öncelikle dirilmesi; Kamu İdareleri İçin Stratejik Plan Hazırlama Kılavuzunda (26 Şubat 2018) belirtilen Paydaş Etki/Önem Matrisi tablosundan yararlanılmıştır.

Tablo.6: Paydaşların Önceliklendirilmesi

Paydaş Adı	İç Paydaş	Dış Paydaş	Önem Derecesi	Etki Derecesi	Önceliği
Adana İl Milli Eğitim Müdürlüğü		√	5	5	5
İmamoğlu Kaymakamlığı		√	5	5	5
İmamoğlu İlçe Milli Eğitim Müdürlüğü		√	5	5	5
Adana İlindeki Bilim Sanat Merkezleri		√	4	4	3
Merkez Müdürlüğümüz	√		5	5	5
Öğretmenlerimiz	√		5	5	5
Öğrencilerimiz	√		5	5	5
Velilerimiz	√		5	5	5
Personelimiz	√		5	5	5
İlçe Emniyet Amirliği		√	3	3	3
İlçe Toplum Sağlığı Merkezi		√	3	3	3
Diğer Eğitim Kurumları		√	2	2	2
Özel Sektör		√	2	2	2
Sivil Toplum Kuruluşları		√	2	2	2
İlçe Belediye Başkanlığı		√	3	3	3
Diğer Kurum ve Kuruluşlar		√	2	2	2
Önem Derecesi: 1, 2, 3 gözet; 4,5 birlikte çalış					
Etki Derecesi: 1, 2, 3 İzle; 4, 5 bilgilendir					
Önceliği: 5=Tam; 4=Çok; 3=Orta; 2=Az; 1=Hiç					

• Paydaşların Değerlendirilmesi

Paydaş Analizi kapsamında Stratejik Plan Hazırlama Ekibi; okulumuzun sunduğu ürün/hizmetlerinin hangi paydaşlarla ilgili olduğu, paydaşların ürün/hizmetlere ne şekilde etki ettiği ve paydaş beklentilerinin neler olduğu gibi durumları değerlendirerek Paydaş Ürün/Hizmet Matrisi hazırlamıştır.

Tablo.7:Paydaş-Ürün/Hizmet Matrisi

Ürün/Hizmet	Numarası	Adana İl Mem	İmamoğlu Kaymakamlığı	İmamoğlu İlçe Mem	Adana İlindeki Bilsemler	Merkez Müdürlüğümüz	Öğretmenlerimiz	Öğrencilerimiz	Velilerimiz	Personelimiz	İlçe Emniyet Amirliği	İlçe Tsm	Diğer Eğitim Kurumları	Özel Sektör	Sivil Toplum Kuruluşları	İlçe Belediye Başkanlığı	Diğer Kurum Ve Kuruluşlar	
A -Eğitim Öğretim Faaliyetleri	1			✓	✓	✓	✓											
	2				✓	✓	✓											
	3				✓	✓	✓		✓									
	4			✓		✓	✓											
	5		✓	✓	✓	✓	✓	✓	✓							✓		
	6				✓	✓	✓	✓										
	7				✓		✓	✓										
	8				✓	✓	✓	✓										
B-Strateji Geliştirme, ArGe Faaliyetleri	1			✓	✓	✓	✓			✓								
	2			✓	✓	✓	✓											
	3					✓	✓											
	4					✓	✓											
	5					✓	✓											
	6			✓		✓	✓											
C-İnsan Kaynakları Gelişimi	1	✓	✓	✓		✓	✓			✓								
	2	✓	✓	✓		✓	✓			✓								
	3	✓	✓	✓		✓	✓			✓								
D-Fiziki ve Mali Destek	1			✓		✓	✓	✓		✓	✓							
	2			✓		✓	✓	✓	✓	✓	✓							
	3			✓		✓	✓	✓		✓								
	4			✓		✓	✓	✓	✓	✓								
	5			✓		✓	✓	✓		✓								
	6			✓		✓	✓	✓		✓								
	7			✓		✓	✓	✓	✓	✓								
E-Denetim ve Rehberlik	1	✓	✓	✓		✓	✓			✓								
	2	✓	✓	✓		✓	✓			✓								
	3	✓	✓	✓		✓	✓			✓								
F-Halkla İlişkiler	1			✓		✓	✓		✓									
	2	✓	✓	✓		✓	✓											
	3			✓		✓	✓		✓		✓							
	4					✓	✓	✓	✓									

• Paydaş Görüşlerinin Alınması ve Değerlendirilmesi

Stratejik Plan “Durum Analizi” çalışmaları kapsamında paydaşlarımızla bir dizi çalışma yapılarak dilek, öneri ve beklentileri alınmıştır. İlçe Milli Eğitim Müdürlüğü yöneticileri, diğer eğitim kurumlarının yöneticileri gibi dış paydaşlarımızdan mülakat yöntemiyle; öğrenci, öğretmen, veli, yönetici ve personelden oluşan iç paydaşlarımızdan ise toplantı ve anket yöntemleri ile katılım sağlamıştır.

Tablo-8. Paydaş Görüşlerinin Alınmasına İlişkin Çalışmalar

Paydaş Adı	Yöntem	Sorumlu	Çalışma Tarihi	Raporlama ve Değerlendirme Sorumlusu
İlçe MEM Yöneticileri	Mülakat, Toplantı	Strateji Geliştirme Üst Kurulu	22.09.2023	S. P. Hazırlama Ekibi
Diğer Eğitim Kurumu Yöneticileri	Mülakat	Strateji Geliştirme Üst Kurulu	25-26.9.2023	S. P. Hazırlama Ekibi
Öğretmenlerimiz	Anket, Toplantı	S. P. Hazırlama Ekibi	2-6.10.2023	S. P. Hazırlama Ekibi
Öğrencilerimiz	Anket	S. P. Hazırlama Ekibi	2-6.10.2023	S. P. Hazırlama Ekibi
Velilerimiz	Anket	S. P. Hazırlama Ekibi	2-6.10.2023	S. P. Hazırlama Ekibi
Personelimiz	Anket, Toplantı	S. P. Hazırlama Ekibi	2-6.10.2023	S. P. Hazırlama Ekibi
Yöneticilerimiz	Anket, Toplantı	S. P. Hazırlama Ekibi	2-6.10.2023	S. P. Hazırlama Ekibi

Stratejik Planlama sürecinde katılımcılığa önem veren kurumumuz tüm paydaşların görüş, talep, öneri ve desteklerinin stratejik planlama sürecine dâhil edilmesini hedeflemiştir. Bu kapsamda İmamoğlu Bilim ve Sanat Merkezi Müdürlüğü, faaliyetleriyle ilgili sunulan hizmetlere ilişkin memnuniyetlerin saptanması, kuruma ilişkin beklentiler, kuruma ilişkin durum tespiti, kurumsal işbirliği ve eşgüdüm, GZFT, önerilerin tespiti vb. konular hakkında Stratejik Planlama Ekibi ile toplantılar düzenlenmiş ve kurumumuzun temel paydaşları olan öğrenci, veli ve öğretmenlerin görüş ve önerilerini almak üzere anket uygulanmıştır. Bu ankete öğrenci-öğretmen-veli anket çalışmalarına 7 öğrenci, 7 veli ve 2 öğretmen katılmıştır. Okulumuz öğrenci, veli ve öğretmenlerine uygulanan ankete ilişkin sonuçlar aşağıdaki tablolarda belirtilmiştir. Paydaş anketlerine ilişkin ortaya çıkan temel sonuçlara aşağıda yer verilmiştir:

- **Öğrenci Anketi Sonuçları:**

Tablo.9:Öğrenci Anketi Sonuçları

Öğrenci Anketi	Kesinlikle Katılıyorum	Katılıyorum	Kararsızım	Kısmen Katılıyorum	Katılmıyorum
Öğretmenlerimle ihtiyaç duyduğumda rahatlıkla görüşebilirim.	6	1	0	0	0
Merkez müdürü ile ihtiyaç duyduğumda rahatça konuşabilirim.	5	2	0	0	0
Kurumun rehberlik servisinden rahatça yararlanabiliyorum.	0	0	1	4	2
Kurumda ilettiğimiz öneri ve isteklerimiz dikkate alınır.	7	0	0	0	0
Kurumda kendimi güvende hissediyorum.	7	0	0	0	0
Kurumda öğrenciler ile ilgili alınan kararlarda bizlerin görüşleri alınır.	5	1	1	0	0
Öğretmenler yeniliğe açık olarak derslerin ilenışinde çeşitli yöntemler kullanmaktadır.	4	2	1	0	0
Derslerde etkinliklere göre araç-gereç kullanılmaktadır.	4	2	1	0	0
Teneffüslerde ihtiyaçlarımı giderebiliyorum.	6	1	0	0	0
Kurum binasının içi ve dışı temizdir.	7	0	0	0	0
Kurumun fiziki imkanları yeterlidir.	4	1	2	0	0
Kurumda yeterli miktarda sanatsal ve kültürel faaliyetler düzenlenmektedir.	4	2	1	0	0

Olumlu (Başarılı) yönlerimiz: Öğrencilerimiz kurumda kendilerini güvende hissedip uyum konusunda sıkıntı yaşamamaktadırlar. Okul müdürü ve öğretmenler ile iletişim kurup sorunlarını ve isteklerini rahatlıkla dile getirmekte ve çözüm bulabilmektedir.

Olumsuz (başarısız) yönlerimiz: Öğrencilerimiz tarafından kurumumuzun fiziki imkânlarının yeterliliği, Kurumda yeterli miktarda sanatsal ve kültürel faaliyetler düzenlenmesi, Kurumun rehberlik servisinden rahatça yararlanabilme ve öğretmenlerin yeniliğe açık olarak derslerin ilenışinde çeşitli yöntemler kullanmaları konularının gelişime en açık alanlar olduğu görülmektedir.

- **Öğretmen Anketi Sonuçları:**

Tablo.10: Öğretmen Anketi Sonuçları

Öğretmen Anketi	Kesinlikle Katılıyorum	Katılıyorum	Kararsızım	Kısmen Katılıyorum	Katılmıyorum
Okulumuzun alınan kararlar, çalışanların katılımı ile alınır.	2	0	0	0	0
Kurumdaki tüm duyurular çalışanlara zamanında iletilir.	2	0	0	0	0
Her türlü ödüllendirme adil lama, tarafsızlık ve objektiflik esastır.	2	0	0	0	0
Kendimi, okulun değerli bir üyesi olarak görürüm.	2	0	0	0	0
Çalıştığım okul bana kendimi geliştirme imkânı tanımaktadır.	1	1	0	0	0
Okul, teknik araç ve gereç yönünden yeterli donanıma sahiptir.	0	1	1	0	0
Okulda çalışanlara yönelik sosyal ve kültürel faaliyetler düzenlenir.	0	1	1	0	0
Okulda öğretmenler arasında ayırım yapılmamaktadır.	2	0	0	0	0
Okulumuzda yerelde ve toplum üzerinde olumlu etki bırakacak çalışmalar yapmaktadır.	2	0	0	0	0
Yöneticilerimiz, yaratıcı ve yenilikçi düşüncelerin üretilmesini teşvik etmektedir.	2	0	0	0	0
Yöneticiler, okulun vizyonunu, stratejisini, iyileştirmeye açık alanlarını vs. çalışanlarla paylaşır.	2	0	0	0	0
Okulumuzda sadece öğretmenlerin kullanımına tahsis edilmiş yerler yeterlidir.	2	0	0	0	0
Alanıma ilişkin yenilik ve gelişmeleri takip eder ve kendimi güncellerim.	2	0	0	0	0

Olumlu (Başarılı) yönlerimiz: Öğretmenlerimiz kendilerini okula ait hissetmektedirler. Okuldaki eğitim ve yönetim kalitesini sürekli olarak geliştirmekte bulmuşlardır. Takım ruhumuz ve moralimiz yüksektir. Okul, öğretmen gelişimi için fırsatlar sunmakta, yenilik çalışmalarda destek olmaktadır. Öğretmenler arası işbirliği yapılmaktadır. Yapılacak çalışmalarda öğretmenin fikri alınmaktadır.

Olumsuz (başarısız) yönlerimiz: Öğretmenlerimize göre, kurumumuzun teknik araç ve gereç yönünden yeterli donanıma sahipliği, çalışanlara yönelik sosyal ve kültürel faaliyetler düzenlemesi ve kurumda sadece öğretmenlerin kullanımına tahsis edilmiş yerlerin yeterliliği konularının gelişime en açık alanlar olduğu görülmektedir.

- **Veli Anketi Sonuçları:**

Tablo.11: Veli Anketi Sonuçları

Veli Anketi	Kesinlikle Katılıyorum	Katılıyorum	Kararsızım	Kısmen Katılıyorum	Katılmıyorum
İhtiyaç duyduğumda okul çalışanları ile rahatlıkla görüşebiliyorum.	6	1	0	0	0
Bizi ilgilendiren okul duyurularını zamanında öğreniyorum.	7	0	0	0	0
Öğrencim ile ilgili konularda okulda rehberlik hizmeti alabiliyorum.	2	1	3	1	0
Okulu ilettiğim istek ve şikayetlerim dikkate alınıyor.	7	0	0	0	0
Öğretmenler yeniliğe açık olarak derslerin işlenişinde çeşitli yöntemler kullanmaktadır.	6	1	0	0	0
Okulda yabancı kişilere karşı güvenlik önlemleri alınmaktadır.	5	2	0	0	0
Okulda bizleri ilgilendiren kararlarda görüşlerimiz dikkate alınır.	5	1	1	0	0
E-Okul Veli Bilgilendirme Sistemi ile okulun internet sayfasını düzenli olarak takip ediyorum.	1	3	2	1	0
Çocuğumun BİLSEM'i sevdiğini ve öğretmenleri ile iyi anlaştığını düşünüyorum.	6	1	0	0	0
Okul teknik, araç gereç bakımından yeterli donanıma sahiptir.	3	3	1	0	0
Okul her zaman temiz ve bakımlıdır.	5	2	0	0	0
Okulun binası ve diğer fiziki mekanlar yeterlidir.	2	2	3	0	0
Okulumuzda yeterli miktarda sanatsal ve kültürel faaliyetler düzenlenmektedir.	3	2	2	0	0

Olumlu (Başarılı) yönlerimiz: Okulumuz, velilerimizi öğrencilerin öğrenme performansı ve gelişimi hakkında bilgilendirmektedir. Velinin, öğrencinin gelişimini tüm yönleri ile anlamasına yardımcı olmaktadır. Bu sebeple yaptığımız ankette öğrencilerimizin öğrenme ilgisi ve okumaya olan ilgisi güçlü çıkmıştır. Velilerimizin, öğretmenlere ve idareye ihtiyaç duyduğu zamanlarda görüşme imkanları vardır. Öğrencilerle ilgili herhangi sorunda anında müdahale edilip, sorunlar çözülebilmektedir. Öğrencinin devam etmediği zaman veli aranıp haber verilmektedir.

Okul temiz ve bakımlı olup, dersler araç ve gereçlerle işlenip öğrencilerle ilgilenilmektedir. Okul sitesi güncel olup, gerekli bilgilere ulaşılabilmektedir.

Olumsuz (başarısız) yönlerimiz: Okulumuz öğrencilerle ilgili giriş ve çıkışlarda imkanlar dahilinde gerekli güvenlik tedbirlerini almış olmasına rağmen velilerimiz alınan tedbirleri yetersiz bulmuştur.

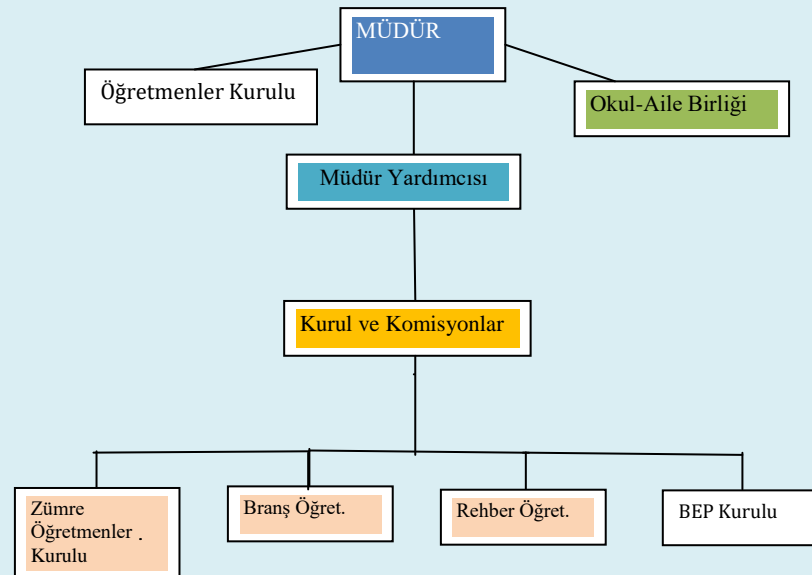
• Okul/Kurum İçi Analiz

Kurum içi analiz; insan kaynaklarının yetkinlik düzeyi, kurum kültürü, teknoloji ve bilişim altyapısı, fiziki ve mali kaynaklara ilişkin analizlerin yapılarak Kurum mevcut kapasitesinin değerlendirilmesidir.

• Teşkilat Yapısı

Kurumumuzun temel paydaşları öğrenci, veli ve öğretmen olmakla birlikte eğitimin dışsal etkisi nedeniyle okul çevresinde etkileşim içinde olunan geniş bir paydaş kitlesi bulunmaktadır. Paydaşlarımızın görüşleri anket, toplantı, dilek ve istek kutuları, elektronik ortamda iletilen önerilerde dâhil olmak üzere çeşitli yöntemlerle sürekli olarak alınmaktadır.

Şekil.1. Teskilat Şeması



• İmamoğlu Bilim ve Sanat Merkezi'nin Mevcut Durumu: Temel İstatistikler

Merkez Künyesi

Merkezimizin temel girdilerine ilişkin bilgiler altta yer alan okul künyesine ilişkin Tablo.12'de yer almaktadır.

Tablo 12: Temel Bilgiler Tablosu

İli: ADANA		İlçesi: İmamoğlu			
Adres	Cumhuriyet Mahallesi 79 Sokak No:18	Coğrafi Konum (Link)	37°26' 69.66"N 35°65' 95.03"E		
Telefon Numarası	0322 8912021	Faks Numarası			
e-Posta Adresi	768940@meb.k12.tr	Web Sayfası Adresi	https://imamoglubilsem.meb.k12.tr/		
Kurum Kodu	768940	Öğretim Şekli	Sabah-Öğle-Akşam (3 lü devre)		
Okulun Hizmete Giriş Tarihi	2022-2023 EğitimÖğretim Yılı	Toplam Çalışan Sayısı	3		
Öğrenci Sayısı	Kız	5	Öğretmen Sayısı	Kadın	1
	Erkek	2		Erkek	2
	Toplam	7		Toplam	3
Derslik Başına Düşen Öğrenci Sayısı	1,7	Şube Başına Düşen Öğrenci Sayısı	1		
Öğretmen Başına Düşen Öğrenci Sayısı	4	Şube Başına 15'dan Fazla Öğrencisi Olan Şube Sayısı	0		
Öğrenci Başına Düşen Toplam Gider Miktarı		Öğretmenlerin Kurumdaki Ortalama Görev Süresi	1 yıl		

Etkili bir Kurum içi analiz süreci; Kurum kaynaklarını, varlıklarını, özelliklerini, yeterliliklerini, yeteneklerini, fırsat alanlarını ve başarısızlıklarını belirlemek için Kurum içinde etkileşime giren tüm bileşenlerinin değerlendirildiği bir süreçtir. Kurum içi analiz sürecinde yararlanılabilecek farklı araçlar vardır. Her bir aracın analiz sürecinin bir diğlisi olarak sunacağı katkı değerlidir.

Tablo13. Kurum İçi Analiz İçerik Tablosu

Kurum İçi	Analiz İçerik Tablosu
Öğrenci sayıları	Erkek Öğrenci Sayısı : 2 Kız Öğrenci Sayısı : 5 TOPLAM 7
Akademik başarı verileri	e-Bilsem kayıtları kullanılarak erişim sağlanabilir.
Sosyal-kültürel- bilimsel vesportif başarı verileri	✓ TÜBİTAK 2204B Ortaokul Öğr. Ar. Pr. Yrş. Başvuru (3 Proje) ✓ TEKNOFEST UZAY VE HAVACILIK FEST. Yarışma Başvurusu (7 Proje) ✓ TAZOF oyuncu Beyinler Turnuvası İl 2. Si (Türkiye finallerine Davet) ✓ Yılsonu Şenlikleri Resim Sergisi Düzenleme ✓ Yılsonu Şenlikleri Proje Sergisi Düzenleme
Öğrenme stilleri envanteri	Kurum rehberlik servisi tarafından uygulanmaktadır.
Devam-devamsızlık verileri	Devamsızlık bilgileri günlük olarak e-Bilsem'e işlenmekte, devamsızlık mektupları düzenli aralıklarla çıkarılarak veli bilgilendirilmektedir. Ayrıca danışman öğretmenler ve Kurum rehber öğretmenleri öğrencilerin devamsızlık nedenlerini araştırmakta ve bu durumla ilgili analizler yapmaktadır.
Kurum disiplinini etkileyenfaktörler anketi	Kurum rehberlik servisi tarafından uygulanmaktadır.
İnsan kaynakları verileri	1 Müdür (Yüksek Lisans) 1 Müdür Yardımcısı (Lisans) 1 Hizmetli (ilkokul)
Öğretmenlerin hizmet içi eğitime katılma oranları	Öğretmenlerin hizmet içi eğitime katılma oranları %100 olup Öğretmen başına katılım sağlanan eğitim sayısı 30 dur.
Öğrenme ortamı verileri	Merkezimiz Cumhuriyet Mah. 79 Sok. No:18 İmamoğlu adresinde bulunan müstakil binasında 2 idareci, 1 hizmetli ile 7 öğrenciye hizmet vermeye devam etmektedir. Merkezimizde 1 Müdür Odası, 1 Müdür Yardımcısı Odası, 1 Rehberlik Odası, 1 Robotik-Kodlama Atölyesi, , 1 Resim Atölyesi, 1 Destek Atölyesi, 1 Fen Bilimleri Atölyesi, bulunmaktadır.
Kurum ortamını değerlendirme anketi	Kurum rehberlik servisi tarafından uygulanmaktadır.

- **Merkezimiz Bina ve Alanları**

Merkezimizin binası ile açık ve kapalı alanlarına ilişkin temel bilgiler Tablo.14’de yer almaktadır.

Tablo.14:Okul Bölümleri ve Özel Alanlar Bilgileri Tablosu

OkulBölümleri		Özel Alanlar	Var	Yok
Okul Kat Sayısı	3	Çok Amaçlı Salon		X
Derslik Sayısı	11	Çok Amaçlı Saha		X
Derslik Alanları (m2)	32-16	Z-Kütüphane		X
Kullanılan Derslik Sayısı	7	Robotik ve Yazılım Atölyesi	X	
Şube Sayısı	Yok	Müzik Atölyesi		X
İdari Odaların Alanı(m2)	16	Resim Atölyesi	X	
Öğretmenler Odası(m2)	Yok	Dijital Tasarım Atölyesi		X
Okul Oturum Alanı (m2)	180	İngilizce Atölyesi		X
Okul Bahçesi(AçıkAlan)(m2)	2800	Destek Atölyesi	X	
Okul Kapalı Alan (m2)	720	Fen Bilimleri Atölyesi	X	
Tuvalet Sayısı	5	Teknoloji Tasarım ve İnovasyon Atölyesi		X
Sanatsal, bilimsel ve sportif amaçlı toplam alan (m ²)	Yok	Sosyal Bilimler Atölyesi		X
Kantin(m2)	Yok	Matematik Atölyesi		X
		Türk Dili Atölyesi		X

- **Çalışan Bilgileri**

Merkezimizin çalışanlarına ilişkin bilgiler Tablo.15’de belirtilmiştir.

Tablo.15:Çalışan Bilgileri Tablosu

Unvan	Erkek	Kadın	Toplam
Müdür	1	0	1
Müdür Yardımcısı	1	0	1
Sınıf Öğretmeni	0	0	0
Branş Öğretmeni	0	0	0
Rehber Öğretmen	0	0	0
İdari Personel	0	0	0
Yardımcı Personel	0	1	1
Güvenlik Personeli	0	0	0
Toplam Çalışan Sayıları	2	1	3

- **Sınıf ve Öğrenci Bilgileri**

Okulumuzda yer alan Programların öğrenci sayıları yetenek alanlarına göre (Genel Yetenek-Resim-Müzik) belirlenmiştir ve Tablo.16’de verilmiştir. Toplam 7 öğrenci merkezimize devam etmekte olup bunlardan 4 tanesi iki farklı yetenek alanından merkezimize devam etmektedir.

Tablo.16:Program ve Öğrenci Bilgileri

Program	Genel Yetenek Destek -1	Genel Yetenek Destek -2	Genel Yetenek BYFP-1	Genel Yetenek BYFP-2	Genel Yetenek ÖYGP-1	Genel Yetenek ÖYGP-2	Genel Yetenek PROJE-1	Müzik ÖYGP-1	Müzik ÖYGP-2	Resim ÖYGP-1	Resim ÖYGP-2	Resim ÖYGP-3	Müzik ÖYGP-5	Toplam
Erkek	0	0	0	1	1	0	0	0	0	0	0	0	0	2
Kız	1	0	0	0	2	0	0	0	0	1	1	0	0	5
Top.	1	0	0	1	3	0	0	0	0	1	1	0	0	7

- **Donanım ve Teknolojik Kaynaklarımız**

Teknolojik kaynaklar başta olmak üzere merkezimizde bulunan çalışır durumdaki donanım malzemesine ilişkin bilgiye Tablo.17’de yer verilmiştir.

Tablo.17: Teknolojik Kaynaklar Tablosu

Akıllı Tahta Sayısı	3	TV Sayısı	1
Masaüstü Bilgisayar Sayısı	6	Yazıcı Sayısı	2
Taşınabilir Bilgisayar Sayısı	3	Fotokopi Makinesi Sayısı	0

- **Gelir ve Gider Bilgisi**

Okulumuzun genel bütçe ödenekleri, okul aile birliği gelirleri ve diğer katkılarda dâhil olmak üzere gelir ve giderlerine ilişkin son iki yıl gerçekleşme bilgileri Tablo.18’de yer verilmiştir.

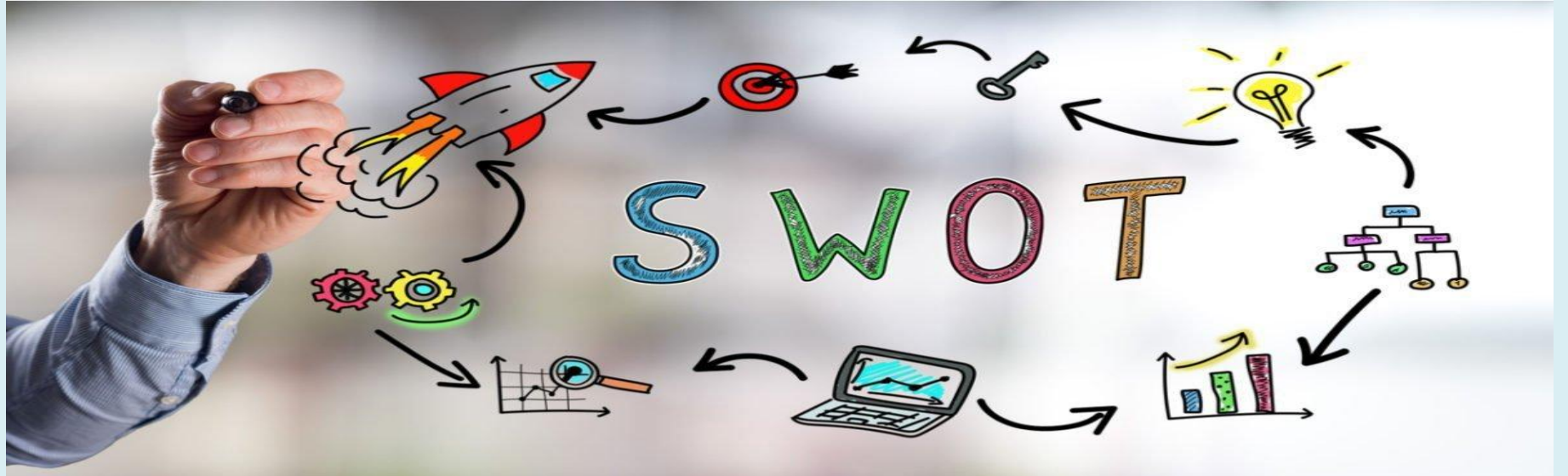
Tablo.18:Gelir-Gider Tablosu

Yıllar	GelirMiktarı	GiderMiktarı
2022	115.000,00	115.000
2023	266.678,00	266.678,00

- **GZFT(Güçlü,Zayıf,Fırsat,Tehdit)ANALİZİ**

Merkezimizin temel istatistiklerinde verilen okul künyesi, çalışan bilgileri, bina bilgileri, teknolojik kaynak bilgileri ve gelir gider bilgileri ile paydaş anketleri sonucunda ortaya çıkan sorun ve gelişime açık alanlar iç ve dış faktör olarak değerlendirilerek GZFT tablosunda belirtilmiştir. Dolayısıyla olguyu belirten istatistikler ile algıyı ölçen anketlerden çıkan sonuçlar tek bir analizde birleştirilmiştir.

Kurumun güçlü ve zayıf yönleri donanım, malzeme, çalışan, iş yapma becerisi, kurumsal iletişim gibi çok çeşitli alanlarda kendisinden kaynaklı olan güçlülükleri ve zayıflıkları ifade etmektedir ve ayrımda temel olarak okul müdürü/müdürlüğü kapsamında bakılarak iç faktör ve dış faktör ayrımı yapılmıştır.



İçsel Faktörler:

• Güçlü Yönler

Öğrenciler	<ul style="list-style-type: none">• Öğrenciye daha çok zaman ayrılması• BİLSEM de olmaktan oluşan özgüven gelişimi• Öğrencilerin ilgi ve yeteneklerine göre ders ve etkinliklere katılması• Her öğrenciden bir danışman öğretmenin sorumlu olması
Çalışanlar	<ul style="list-style-type: none">• Öğrenci ve personel işleri ile eğitim öğretim faaliyetlerinin mevzuata uygun olarak yürütülmesi• Merkezöğretmenlerininbelirlikriterleregöreatamalarınınyapılması• Çalışanlarımızın takım ruhu ve işbirliği içinde çalışma ve kurum kültürüne sahip olması
Veliler	<ul style="list-style-type: none">• Kadın velilerimizin, eğitim faaliyetlerine beklenen düzeyde katılım sağlaması• Merkezimizilesürekliiletişimiçerisindeolanveokulaileişbirliğineönemverenvelilerimizinolması• Merkezimizden memnuniyet düzeylerinin yüksek olması
Bina ve Yerleşke	<ul style="list-style-type: none">• Atölye ve laboratuvarların etkin olarak kullanılması• Yeni atölyeler ile uygulama alanlarının zenginleştirilmesi
Donanım	<ul style="list-style-type: none">• Her sınıfta ADSL bağlantısının ve etkileşimli tahtanın mevcut olması• Güvenlik kameralarının bulunması
Bütçe	<ul style="list-style-type: none">• 1.Merkez ihtiyaçlarının ilgili ödenekler ile karşılanması
Yönetim Süreçleri	<ul style="list-style-type: none">• Yönetim ve eğitim planlamalarının zamanında yapılması• Merkezimizde şeffaf, paylaşımcı, değişime açık bir yönetim anlayışının esas alınması• Karar alma süreçlerine çalışanların katılması
İletişim Süreçleri	<ul style="list-style-type: none">• Merkezin iç ve dış paydaşları ile iletişimin sürekli olması

• **Zayıf Yönler**

Öğrenciler	Fiziki ve maddi imkânsızlıklardan dolayı bazı atölyelerin kurulmamış olması Lise ve Üniversite giriş sınavları nedeni ile 8 ve12. Sınıflarda devamsızlıkların çok olması BİLSEM öğrencilerinden beklentilerin (aile-çevre-okul)çok yüksek olması
Çalışanlar	Etkinlik ve proje çalışmalarının (aile-çevre-okul-üniversite) yeteri kadar destek görmemesi Yeterli öğretmen olmaması nedeniyle, görevlendirme öğretmenlerle çalışılması Görevlendirme çalışan öğretmenlerin BİLSEM de yürütülen eğitim öğretim süreçlerine ve proje temelli çalışmaya hakim olmamaları, Lise düzeyinde öğrencinin olmaması nedeni ile proje aşamasında istenilen çalışmaların yapılamaması Sosyal ve kültürel etkinliklere veli ve öğrenci katılımlarının yeterli düzeyde olmaması Eğitim ve öğretim saatlerinin akşam geç vakitlere kadar sarkması Bilimsel ve kültürel etkinlik gezilerinin yeteri kadar yapılamaması
Veliler	Sosyal, kültürel ve bilimsel etkinlik ve faaliyetlere yeterli katılım sağlamamaları
Bina ve Yerleşke	Merkez binasının tüm ihtiyaçları karşılamaması Merkez binasının şehir merkezi dışında bulunması nedeni ile ulaşımın zor olması Merkez binası çevresinde velilerin vakit geçirebilecekleri yerlerin olmaması
Donanım	Donanımların ihtiyaçlara göre güncellenememesi Proje çalışmaların ek donanım gerektirmesi
Bütçe	Projeleri destekleyecek sponsor bulma zorluğu Sosyal, kültürel ve bilimsel faaliyetler için gerekli ödenek ve kaynakların olmaması İl dışı yarışmalara katılım için gerekli (yol, konaklama, yeme-içme) giderlerin karşılanamaması

Yönetim Süreçleri	Destek personeli yetersizliği ve öğretmen olmaması Kurum kültürünün istenilen seviyeye ulaşamaması
İletişim Süreçleri	Kurum ve kuruluşların merkezimizi yeterince tanımamaları Merkezimizin çalışmalarının yerel yönetimlere tam anlatılamaması nedeniyle merkezi doğru algılayamamaları BİLSEM öğrenciler arasındaki iletişimin (ortak etkinliklerin yapılamaması nedeni ile) sınırlı olması

- **PESTLE Analizi**

Fırsatlar

Politik	İlimizde üniversitenin bulunması
Ekonomik	İlimizde AR-GE çalışmalarına verilen önemin artması
Sosyolojik	Velilerimizin ve öğrencilerimizin Merkezimizden memnun olmaları İlimizde eğitime verilen önemin giderek artması
Teknolojik	BİLSEM E-Konferans Sistemi ile öğrenci, öğretmen ve velilerimizin periyodik aralıklarla bilgilendirilmesi Merkezimizde kullanılan teknolojik araçlarının istenilen düzeyde olması
Mevzuat-Yasal	Yönergemizin ihtiyaçlara göre düzenli aralıklarla güncellenmesi Merkezimize öğrenci ve öğretmen seçme kriterlerinin nitelikli hale getirilmesi Öğrencilerin ilgi ve yeteneklerine göre (zihinsel/resim/müzik) seçimle alınması
Ekolojik	Ülkemizin en verimli topraklarının üzerinde bulunması Deniz, göl ve akarsuların bulunması

Tehditler

Politik	Yerel yöneticiler tarafından BİLSEM eğitim modelinin doğru algılanamaması Sık değişen eğitim sistemindeki uygulamalar(Lise giriş ve Üniversite giriş sınavlarının varlığı)
Ekonomik	Merkezde yapılan etkinlik ve proje maliyetlerinin yüksek olması Müze ve kültür gezileri maliyetlerinin yüksek olması Velilerin Merkez ihtiyaçlarına yönelik maddi bir katkıda bulunmamaları Merkez ihtiyaçlarının yerel imkânlar ile karşılanmasının beklenilmesi
Sosyolojik	Öğrencilerin BİLSEM –Özel Ders-Kurs-Etüt Merkezi-Dershane arasında tercihe zorlanmaları Çocukların geç saatlere kadar merkezde olmaları zorunluluğu Öğrencilerin örgün eğitim kurumlarındaki öğretmen ve idarecilerin BİLSEM’e bakış açılarının istenilen düzeyde olmaması Merkezimiz hakkında yerel kamu oyunun yeterli bilgiye sahip olmaması
Teknolojik	Mevcut atölyelerin ihtiyacı olan malzemelerin tam olarak karşılanamaması Sürekli değişen ve gelişen teknolojiye ayak uydurmanın ek maliyetler getirmesi
Mevzuat- Yasal	Öğrenci seçiminde kriterlerin yeterince anlaşılması nedeniyle aday öğrencilerin isabetli önerilmemesi. BİLSEM’e öğrenci devamını sağlamada büyük sıkıntılar yaşanması BİLSEM lerin ihtiyacı olan mevzuatın henüz oluşturulamaması BİLSEM öğretmenliğinin cazip bir hale getirilememesi
Ekolojik	Yeşil alanlarımızın ve çocuk oyun sahalarının giderek azalması Çevre bilincinin düşük olması

- **Tespit ve İhtiyaçların Belirlenmesi**

PESTLE analizi ile GZFT analizi sonucunda ortaya çıkan sonuçların planın geleceğe yönelim bölümü ile ilişkilendirilmesi ve buradan hareketle hedef, gösterge ve eylemlerin belirlenmesi sağlanmaktadır.

Tespit ve ihtiyaçların ayırımında eğitim ve öğretim faaliyetlerine ilişkin üç temel tema olan Eğitime Erişim, Eğitimde Kalite ve Kurumsal Kapasite kullanılmıştır.

- Eğitime erişim, öğrencinin eğitim faaliyetine erişmesi ve tamamlamasına ilişkin süreçleri;
- Eğitimde kalite, öğrencinin akademik başarısı, sosyal ve bilişsel gelişimi ve istihdamı da dâhil olmak üzere eğitim ve öğretim sürecinin hayata hazırlama evresini;
- Kurumsal kapasite ise kurumsal yapı, kurum kültürü, donanım, bina gibi eğitim ve öğretim sürecine destek mahiyetinde olan kapasiteyi belirtmektedir.

Eğitime Erişim	Eğitimde Kalite	Kurumsal Kapasite
BİLSEM'e Aday Gösterilme Süreci	Proje Tabanlı Öğretim Şekli	Bina ve Yerleşke
BİLSEM'e Devam/Devamsızlık	Sosyal, Kültürel ve Sanatsal Etkinlikler	Donanım
BİLSEM'e Uyum, Oryantasyon	Zenginleştirilmiş Etkinlikler	Temizlik, Hijyen
BİLSEM'e Ulaşım	Değerler Eğitimi	İş Güvenliği
BİLSEM Eğitim-Öğretim Saatleri	BİLSEM-Okul Kararsızlığı	Okul Güvenliği

Tespit ve ihtiyaçların belirlenmesinde PESTLE analizi ve GZFT analizinden yola çıkılarak saptamalar yapılırken yukarıdaki tabloda yer alan ayırımında belirtilen temel sorun alanlarına dikkat edilmesi gerekmektedir.

- **Gelişim ve Sorun Alanlarımız**

1.TEMA: EĞİTİM VE ÖĞRETİME ERİŞİM	
1	Okullarca BİLSEM'e aday gösterilme sürecinde yaşanan sıkıntılar
2	Öğrencilerin hem okul hem de BİLSEM'e devam etmesinden dolayı yaşanan devam/devamsızlık sorunları
3	Öğrencilerin ve velilerin BİLSEM'i tanıma sürecinde BİLSEM'e uyum ve oryantasyonu
4	Öğrencilerimizin BİLSEM'e ulaşım sorunları
5	BİLSEM eğitim-öğretim saatlerinin akşam olması nedeniyle yaşanan problemler

2.TEMA:EĞİTİMVEÖĞRETİMDEKALİTE	
1	Rehberlik ve Öğrenci kişisel hizmetleri
2	Veli eğitim faaliyetleri
3	İl içi ve il dışı yarışmalara katılım faaliyetleri
4	Öğretmen yeterliliklerinin geliştirilmesi ve hizmet içi eğitim faaliyetleri
5	Sosyal ve kültürel çalışmaların artırılması

3.TEMA:KURUMSAL KAPASİTE	
1	Öğretim ortamları ve eğitim materyallerinin temini ve düzenlenmesi
2	Sürekli gelişen ve değişen teknolojiden dolayı atölye donanımlarının güncellenmesi
3	Kurum kültürü konusunda çalışmalar yapılması

BÖLÜM III: MİSYON, VİZYON VE TEMEL DEĞERLER

Okul Müdürlüğümüzün misyon, vizyon, temel ilke ve değerlerinin oluşturulması kapsamında öğretmenlerimiz, öğrencilerimiz, velilerimiz, çalışanlarımız ve diğer paydaşlarımızdan alınan görüşler, sonucunda stratejik plan hazırlama ekibi tarafından oluşturulan misyon, vizyon, temel değerler; okulumuz üst kuruluna sunulmuş ve üst kurul tarafından onaylanmıştır.

- **Misyon**

İmamoğlu Bilim ve Sanat Merkezi'nin varlık nedeni bilim, teknoloji ve sanatta bilginin sınırlarını genişletmek ve uygulamaları ile İmamoğlu ilçesinin özel yetenekli çocuklarının ihtiyaçlarına cevap vermektir.

- **Vizyon**

Bir "Mükemmeliyet Merkezi" kurma hedefi, eğitim anlayışı, öğrencileri ve öğretmenleri ile mensubu olmaktan gurur duyulan, örnek bir eğitim kurumu olarak Türkiye'de saygıyla tanınmaktır.

- **Temel Değerler**

- Milli ve Manevi Değerler
- Yasalara Saygı
- Akılcılık
- Çağdaşlık
- İş birliği ve Bilgi Paylaşımı
- Demokratik Sorun Çözme Yöntemleri
- Eleştirel Düşünme

- Fırsat Eşitliği
- Kaliteli Hizmet
- Stratejik Yönetim Süreci
- Araştırma ve Geliştirme
- Evrensel Değerler
- Kişisel ve Mesleki Gelişim
- Üretkenlik
- İletişim Yöntemlerinin Geliştirilmesi

BÖLÜM IV: AMAÇ, HEDEF VE EYLEMLER

4.1. Amaçlar

Tablo17. Stratejik Amaçlar, Hedefler

AMAÇ1(A1)	Kayıtlı öğrencilerin devamsızlığının azaltılması, BİLSEM terklerinin önüne geçilmesi sağlanacaktır.
Hedef 1.1(H1.1)	Devamsızlık nedenlerinin tespiti ve soruna yönelik çözüm önerilerinin geliştirilmesi ile devamsızlığın azaltılması sağlanacaktır.
AMAÇ2(A2)	Eğitim ortamlarının ve öğrenme süreçlerinin geliştirilmesi sağlanacaktır.
Hedef2.1(H2.1)	Öğrencilerin ilgi ve yetenekleri doğrultusunda atölyelerde çalışma yapmaları sağlanacaktır.
AMAÇ3(A3)	Öğrencilerin gelişimlerini bir bütün olarak desteklenmesini, ilgi, yetenek, değer, tutum ve kişilik özelliklerini keşfetmesini sağlamak.
Hedef3.1(H3.1)	Öğrencilerin çok yönlü olarak gelişimlerinin desteklenmesine yönelik çalışmalar yürütülecektir.

4.2. Stratejik Hedefler, Performans Göstergeleri

Amaç 1 (A1)Kayıtlı öğrencilerin devamsızlığının azaltılması, BİLSEM terklerinin önüne geçilmesi sağlanacaktır.

Hedef1.1(H1.1)Devamsızlık nedenlerinin tespiti ve soruna yönelik çözüm önerilerinin geliştirilmesi ile devamsızlığın azaltılması sağlanacaktır.

HEDEFE İLİŞKİN GÖSTERGELER				
Sıra	Gösterge	Mevcut	Hedef	Sorumlu Birim
PG1.1.1	Öğrencilerin devamsızlık oranlar	10%	1%	Rehberlik Birimi
PG1.1.2	Bir eğitim öğretim yılında 30% üzeri devamsızlık yapan öğrenci oranı	2,5%	1%	Rehberlik Birimi
A1	Kayıtlı öğrencilerin devamsızlığının azaltılması, BİLSEM terklerinin önüne geçilmesi sağlanacaktır.			
H1.1	Devamsızlık nedenlerinin tespiti ve soruna yönelik çözüm önerilerinin geliştirilmesi ile devamsızlığın azaltılması			

	sağlanacaktır.							
Performans Göstergeleri	MEVCUT	2024	2025	2026	2027	2028	İzleme Sıklığı	Raporlama Sıklığı
PG1.1.1	10%	8%	6%	3%	2%	1%	6 ay	6 ay
PG1.1.2	2,5%	2%	1,75%	1,50%	1,25%	1%	6 ay	6 ay
Sorumlu Birim	Psikolojik Danışma ve Rehberlik Birimi							
İşb.Yap. Birim(ler)	Tüm iç paydaşlar							
Riskler	Öğrencilerin ve ailelerin sınav kaygısı Doğa kaynaklı afetlerin, salgın hastalık vb. durumların eğitim süreçlerinin sürdürülebilirliğine engel oluşturması							
Stratejiler	S1. Devamsızlık nedenlerinin tespiti için veli görüşmeleri ve anket çalışmaları yapılacak ve çözüme dair önlemler alınması sağlanacaktır. S2. Devamsızlık yapan öğrencilere yönelik, aidiyet duygularını ve motivasyonlarını artıracak faaliyetlerin düzenlenmesi sağlanacaktır. (Sergi, atölye, gezi vb.) S3. Devamsızlık yapan öğrencilerin kurum içi çalışmalarda, proje ve etkinliklerde görev almaları teşvik edilecektir.							
Maliyet Tahmini	50.000TL							
Tespitler	Okul sonrası öğrencilerin yorgun olmalarından kaynaklı isteksizlik yaşamaktadır.							
İhtiyaçlar	Devamsızlığın önlenmesi ve öğrenme kayıplarının giderilmesi için rehberlik sistemi geliştirilmeli Okul aidiyetinin geliştirilmesi amacıyla öğrencilere yönelik sosyal etkinliklerin artırılması Ulaşım problemi olan öğrencilere kaynak ayrılmalı Merkezin çalışma saatleri düzenlenmeli							

Amaç 2 (A2)Eğitim ortamlarının ve öğrenme süreçlerinin geliştirilmesi sağlanacaktır.

Hedef2.1(H2.1)Öğrencilerin ilgi ve yetenekleri doğrultusunda atölyelerde çalışma yapmaları sağlanacaktır.

HEDEFE İLİŞKİN GÖSTERGELER									
Sıra	Gösterge						Mevcut	Hedef	Sorumlu Birim
PG2.1.1	Açılan aktif atölye-derslik sayısı						5	10	Tüm Birimler
PG2.1.2	Açılan atölyelerde ders gören katılan öğrenci oranı						40%	80%	Tüm Birimler
A2	Eğitim ortamlarının ve öğrenme süreçlerinin geliştirilmesi sağlanacaktır.								
H2.1	Öğrencilerin ilgi ve yetenekleri doğrultusunda atölyelerde çalışma yapmaları sağlanacaktır.								
Performans Göstergeleri	MEVCUT	2024	2025	2026	2027	2028	İzleme Sıklığı	Raporlama Sıklığı	
PG2.1.1	5	6	7	8	9	10	6 ay	6 ay	
PG2.1.2	40%	45%	50%	60%	70%	80%	6ay	6ay	
Sorumlu Birim	Tüm iç paydaşlar								
İşb.Yap. Birim(ler)	Tüm birimler								
Riskler	TÜBİTAK Fonlarında yapılması muhtemel kısıtlamalar Projelerin yürütülebilmesi için finans kaynağının yeterli olmaması ve proje yürütücülerinin yeterince desteklenememesi Genel bütçede yapılabilecek kısıtlamalar								
Stratejiler	S1. Yüzyıl becerileri kapsamında yer alan konularda (STEM, yapay zekâ, iklim değişikliği ve sürdürülebilirlik, finansal ve dijital okuryazarlık, iletişim ve iş birliği, bilgi ve medya okuryazarlığı, girişimcilik vb.) atölye çalışmalarının yapılması sağlanacaktır.								

	<p>S2. Atölyelerin materyal ve malzeme açısından zenginleştirilmesi, eksiklerin giderilmesi.</p> <p>S3. Öğretmenlerin uzmanlık alanlarının dışında merkezi ve mahalli kurslarla yetkinliklerinin artırılması ve farklı atölyelerde görev almaları desteklenecektir.</p>
Maliyet Tahmini	500.000 TL
Tespitler	<p>Okulumuzun bağımsız bir bütçesinin olmaması</p> <p>Okul-Aile birliği gelirlerinin zorunlu ihtiyaçları karşılayacak miktarda olmaması</p>
İhtiyaçlar	<p>Proje yazma konusunda eğitim verilmesi</p> <p>Atölye açabilecek öğretmen sayısının artması</p> <p>Merkezimizi en uygun teknoloji ile bütünleştirerek, eğitim faaliyetlerinin çağa uygun şekilde sürdürülmesi</p> <p>Eğitimin paydaşları ile iş birliklerinin artırılması</p>

Amaç 3 (A3)Öğrencilerin gelişimlerini bir bütün olarak desteklenmesini, ilgi, yetenek, değer, tutum ve kişilik özelliklerini keşfetmesini sağlamak.

Hedef3.1 (H3.1)Öğrencilerin çok yönlü olarak gelişimlerinin desteklenmesine yönelik çalışmalar yürütülecektir.

HEDEFE İLİŞKİN GÖSTERGELER				
Sıra	Gösterge	Mevcut	Hedef	Sorumlu Birim
PG3.1.1	Sosyal duygusal gelişim alanına yönelik çalışma yapılan öğrenci oranı	0%	50%	Okul Yönetimi
PG3.1.2	Genel Zihinsel Yetenek Alanında devam eden öğrencilerden sanat alanına yönelik yapılan çalışmalara katılan öğrenci oranı	15%	50%	Okul Yönetimi
PG3.1.3	Yetenek Alanından (resim, müzik) devam eden öğrencilere yönelik yapılan farklı atölye çalışmalarına katılan öğrenci oranı	15%	50%	Okul Yönetimi
PG3.1.4	Bireysel psikolojik danışma yapılan öğrenci oranı	0%	40%	Okul Yönetimi
PG3.1.5	Psikososyal müdahale kapsamında çalışma yapılan öğrenci oranı	0%	60%	Okul Yönetimi
A3	Öğrencilerin gelişimlerini bir bütün olarak desteklenmesini, ilgi, yetenek, değer, tutum ve kişilik özelliklerini keşfetmesini sağlamak.			
H3.1	Öğrencilerin çok yönlü olarak gelişimlerinin desteklenmesine yönelik çalışmalar yürütülecektir.			

Performans Göstergeleri	MEVCUT	2024	2025	2026	2027	2028	İzleme Sıklığı	Raporlama Sıklığı
PG3.1.1	0%	5%	10%	25%	40%	50%	6ay	6ay
PG3.1.2	15%	15%	20%	30%	40%	50%	6ay	6ay
PG3.1.3	15%	15%	20%	30%	40%	50%	6ay	6ay
PG3.1.4	0%	5%	10%	20%	30%	40%	6ay	6ay
PG3.1.5	0%	20%	30%	40%	50%	60%	6ay	6ay
Sorumlu Birim	Merkez Yönetimi- Psikolojik Danışma ve Rehberlik Birimi							
İşb.Yap. Birim(ler)	Tüm Birimler							
Riskler	Kurumda kayıtlı öğrenci sayısının fazla olması Bilim ve Sanat Merkezlerine öğretmen atama ve yerleştirme sürecindeki aksaklıklar							
Stratejiler	<p>S1.Gelişim alanlarına yönelik öğrencilerle yürütülecek çalışmalar belirlenecektir.</p> <p>S2.Belirlenen çalışmalar BİLSEM rehberlik ve psikolojik danışma programı kapsamında uygulanacaktır.</p> <p>S3.Genel Zihinsel Yetenek Alanında devam eden öğrencilere sanat alanlarında (resim, müzik) atölyeler açılması sağlanacaktır.</p> <p>S4.Yetenek Alanında (resim, müzik) devam eden öğrencilere alanları dışında devam edecekleri atölyeler açılması sağlanacaktır.</p> <p>S5. Konser, opera, tiyatro, sergiler, müzeler vb. yönetimleri ile iletişime geçilerek ders etkinliklerinin bu mekânlarda gerçekleştirilmesi sağlanacaktır.</p> <p>S6. Üniversiteler ile iş birliği gerçekleştirilerek üniversite bünyesinde gerçekleştirilen kongre, konferans,</p>							

	<p>sempozyum, açikoturum, panel vb. etkinliklere öğrencilerin götürülmesi sağlanacaktır.</p> <p>S7. Öğrencilerin ilgi duydukları alanlarla ilgili uzmanlarla İletişime geçilecek ve kuruma davet edileceklerdir.</p> <p>S8. İlk kademedeki öğrencilerden başlayarak arkadaşlık ilişkileri, psikolojik sağlamlık, duygusal zeka, verimli ders çalışma, ilgi ve yetenekleri tanıma, öfke yönetimi, zaman yönetimi, akran zorbalığı, sanal zorbalık ve güvenlik, teknoloji kullanımı v b . konularda yıl içerisinde etkinlikler düzenlenecektir.</p>
Maliyet Tahmini	60.000 TL
Tespitler	<p>Okulumuzun bağımsız bir bütçesinin olmaması</p> <p>Özel eğitim ihtiyacı olan öğrencilerin özellikleri ve eğitim süreçleri hakkında ilgili paydaşların yeterli düzeyde bilgi sahibi olmaması</p>
İhtiyaçlar	<p>Derse giren öğretmenler ve danışman öğretmenlerle Psikolojik Danışma ve Rehberlik servisinin iletişim ağının güçlendirilmesi</p> <p>Akademik, sosyal, duygusal ve mesleki gelişim alanlarında sunulan rehberlik hizmetlerinin, yol gösterici ve önleyici rehberlik anlayışının ön plana çıkarılması</p> <p>Öğretim programları ile öğrencilerin fiziksel, sosyal, duyuşsal yanlarının bütüncül bir şekilde geliştirilmesi</p> <p>Öğretmenler, okul yöneticileri ve diğer personel ile ailelerin özel eğitim ihtiyacı olan öğrencilere yönelik bilgi, beceri, tutum ve farkındalıklarının geliştirilmesi</p>

BÖLÜM V. MALİYETLENDİRME

Tahmini Kaynaklar Analizinden yararlanılarak kurumumuzun 5 yıllık hedeflerine ulaşılabilmesi için planlanan faaliyetlerin Tahmini Maliyet Analizi yapılmıştır.

Tablo 19: Amaç/Hedef Maliyet Analiz Tablosu

Hedefler	Planın 1.Yılı	Planın 2.Yılı	Planın 3.Yılı	Planın 4.Yılı	Planın 5.Yılı	Toplam Maliyet
A1	10000	10000	10000	10000	10000	50000
H1.1	10000	10000	10000	10000	10000	50000
A2	100000	100000	100000	100000	100000	500000
H2.1	100000	100000	100000	100000	100000	500000
A3	12000	12000	12000	12000	12000	60000
H3.1	12000	12000	12000	12000	12000	60000
Amaç Toplam	122000	122000	122000	122000	122000	610000
Genel Yönetim Giderleri	40000	50000	60000	70000	80000	300000
Toplam Kaynak	162000	172000	182000	192000	202000	910000

BÖLÜM VI. İZLEME VE DEĞERLENDİRME

Müdürlüğümüzün 2024-2028 Stratejik Planı İzleme ve Değerlendirme sürecini ifade eden İzleme ve Değerlendirme Modeli hazırlanmıştır. Okulumuzun Stratejik Plan İzleme- Değerlendirme çalışmaları eğitim-öğretim yılı çalışma takvimi de dikkate alınarak 6 aylık ve 1 yıllık sürelerde gerçekleştirilecektir. 6 aylık sürelerde Okul Müdürüne rapor hazırlanacak ve değerlendirme toplantısı düzenlenecektir. İzleme-değerlendirme raporu, istenildiğinde İlçe Milli Eğitim Müdürlüğüne gönderilecektir.



Tablo/ Şekil Ve Grafikler

Tablo-1. Stratejik Plan Üst Kurulu ve Stratejik Plan Ekibi Bilgileri

Tablo.2: Mevzuat Analizi Tablosu

Tablo.3: Üst Politika Belgeleri Analizi

Tablo.4: Faaliyet Alanı - Ürün/Hizmet Listesi

Tablo.5: Paydaş Listesi

Tablo.6: Paydaşların Önceliklendirilmesi

Tablo.7: Paydaş-Ürün/Hizmet Matrisi

Tablo-8. Paydaş Görüşlerinin Alınmasına İlişkin Çalışmalar

Tablo.9: Öğrenci Anketi Sonuçları

Tablo.10: Öğretmen Anketi Sonuçları

Tablo.11: Veli Anketi Sonuçları

Tablo 12: Temel Bilgiler Tablosu

Tablo13. Kurum İçi Analiz İçerik Tablosu

Tablo.14: Okul Bölümleri ve Özel Alanlar Bilgileri Tablosu

Tablo.15: Çalışan Bilgileri Tablosu

Tablo.16: Program ve Öğrenci Bilgileri

Tablo.17: Teknolojik Kaynaklar Tablosu

Tablo.18: Gelir-Gider Tablosu

Tablo 19: Amaç/Hedef Maliyet Analiz Tablosu

Şekil 1: Teşkilat Şeması